



IMPACTO DE LA DEVALUACION EN LAS INDUSTRIAS METALÚRGICAS DE LA REGIONAL LAS PAREJAS

Marzo 2014



IMPACTO DE LA DEVALUACION EN LAS INDUSTRIAS METALÚRGICAS DE LA REGIONAL LAS PAREJAS

Para el desarrollo del presente informe realizamos una encuesta a 32 industrias de la Regional y, a fin de realizar el estudio, segmentamos las mismas de acuerdo a la cantidad de recursos humanos que emplean. De esta manera, denominamos industrias Pymes a aquellas que poseen más de 15 rrhh y Micro Pymes (Micro) a las que poseen de 0 a 14 rrhh.

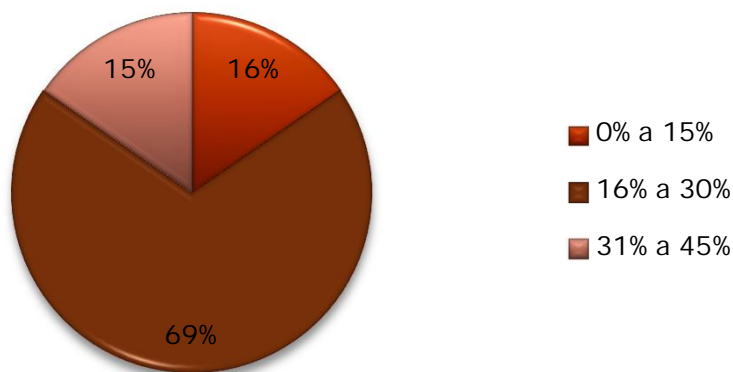
CONDICIONES DE ABASTECIMIENTO y VARIACION DE PRECIOS DE INSUMOS

¿Cuál fue la variación de precios de las principales materias primas que utiliza la empresa respecto a diciembre de 2013?

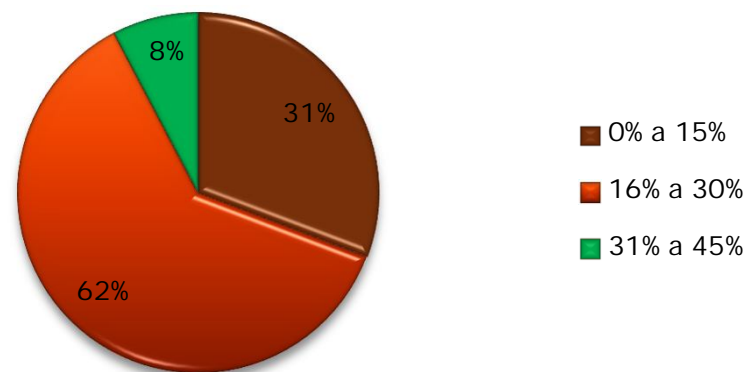
Insumos SIDERURGICOS: En el caso de las Pymes, el 69% respondió que sufrieron un incremento entre 16% y 30% y el 15% de las empresas tuvo un incremento superior al 31%.

En el caso de las Micro, el 62% de las mismas sufrió un incremento de los insumos siderúrgicos en un rango que osciló entre el 16% el 30%.

**Incremento del precio- Insumo siderúrgico
Pymes**



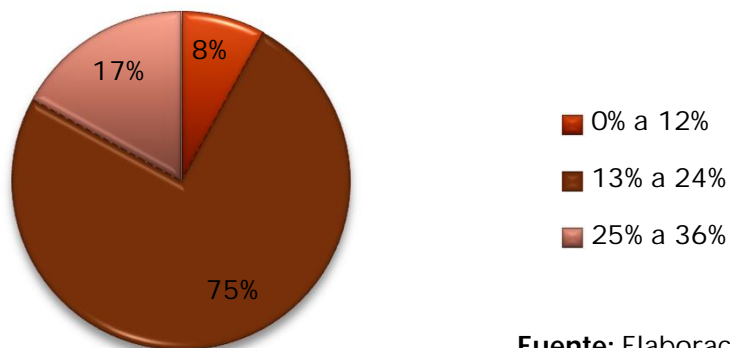
**Incremento del precio -Insumo siderúrgico
Micro Pymes**



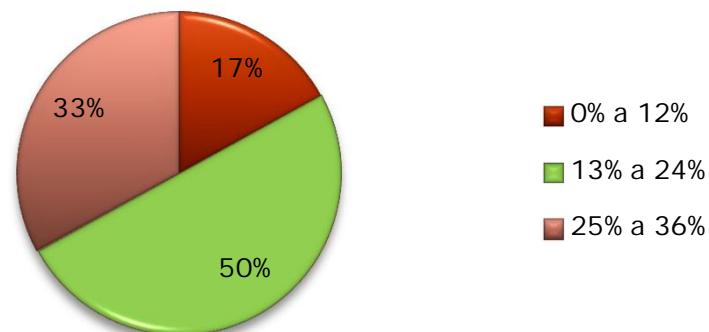
Fuente: Elaboración propia - CEDIN

Insumos NO FERROSOS: el 75% de las industrias Pymes tuvo incrementos entre el 13% y 24% mientras que en el caso de las Micro, el 50% sufrió incrementos entre el 13% y 24% y el 33% de las mismas tuvo aumentos superiores al 25%.

**Incremento del precio – Insumos no ferrosos
Pymes**



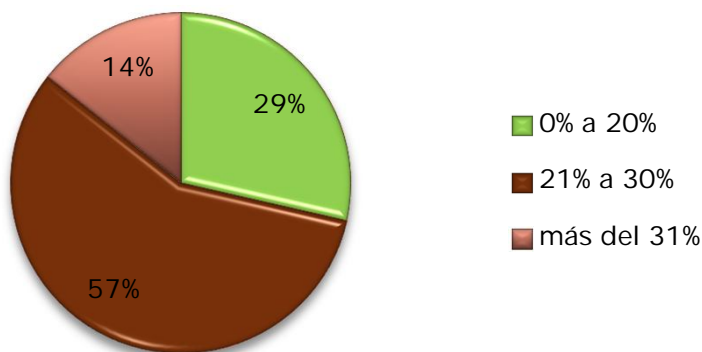
**Incremento del precio -Insumos no ferrosos
Micro Pymes**



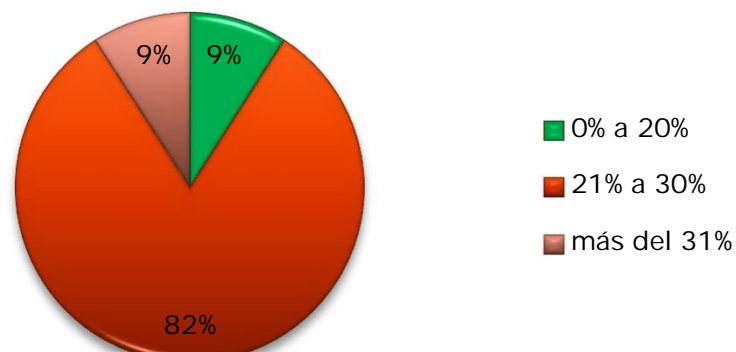
Fuente: Elaboración propia - CEDIN

OTROS Insumos: el 57% de las Pymes sufrió aumentos superiores al 21% en productos como fundición de acero, motores, neumáticos, pinturas y tubos. En el caso de las Micro, el 82% de las mismas tuvo aumentos superiores al 21%, destacándose los rubros pinturas, aceites, lubricantes y rulemanes.

**Incremento del precio - Otros insumos
Pymes**



**Incremento del precio - Otros insumos
Micro Pymes**



Fuente: Elaboración propia - CEDIN

En el caso de las PYMES, su fuente de abastecimiento es 50% a fabricantes (directa) y 50% a distribuidores. El 85% de los consultados respondieron que sus proveedores dolarizaron su lista de cotizaciones y acotaron a (prácticamente) 0 su entrega.

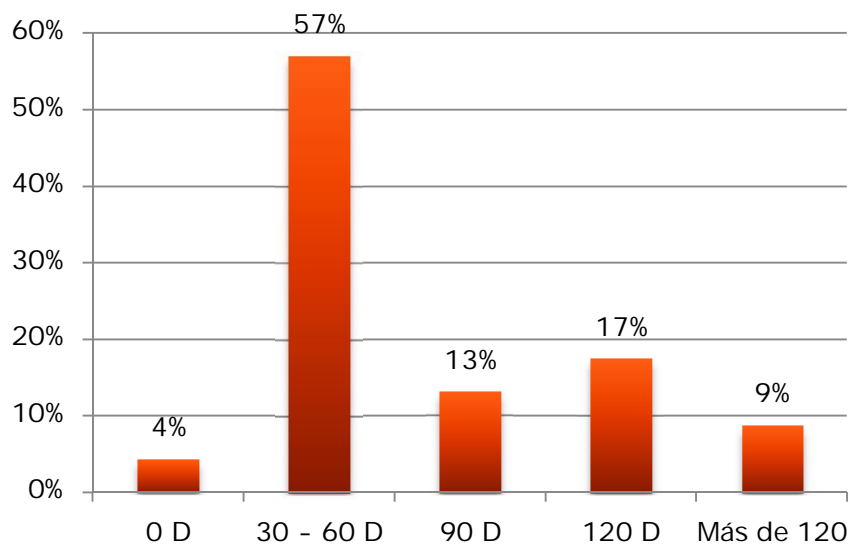
En el caso de las Micro, el 76% se abastece a través de distribuidores. La mayoría de los encuestados argumentó que encuentran inconvenientes de aprovisionamiento debido a que sus proveedores no le cotizan la mercadería y además no le confirman la entrega bajo las mismas condiciones de plazo y cantidades que en diciembre de 2013.

CAPITAL DE TRABAJO

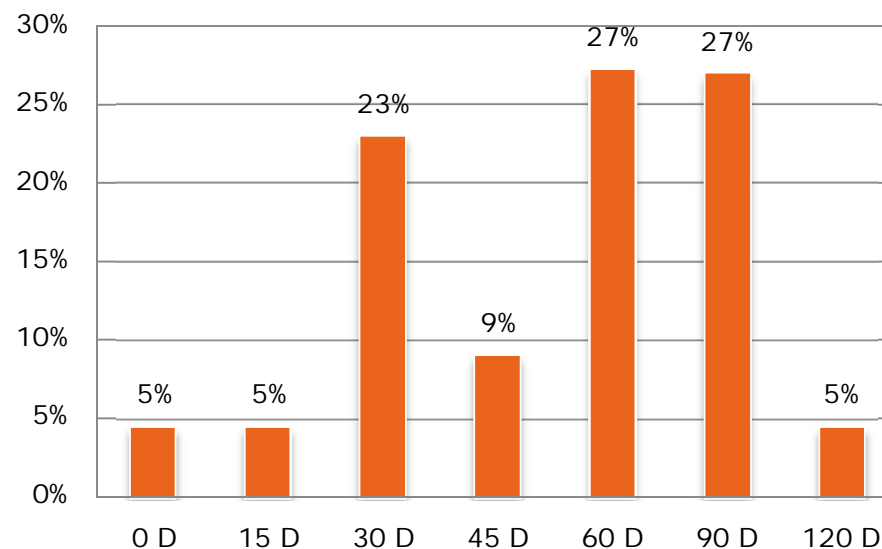
Indique aproximadamente los plazos (promedios) de cobro de ventas.

Empresas PYMES: el 57% de las industrias percibía el cobro en un plazo entre 30 y 60 días (promedio) durante el II semestre de 2013, mientras que durante el primer bimestre de 2014, los cobros se concentraron en plazos de 60 y 90 días (el 50% de los mismos).

Plazo de cobro 2° semestre 2013 - Pymes



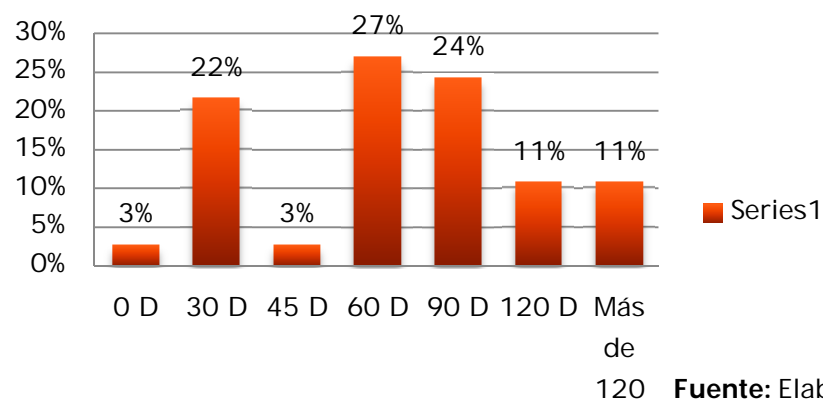
Plazo de cobro 1° bimestre 2014- Pymes



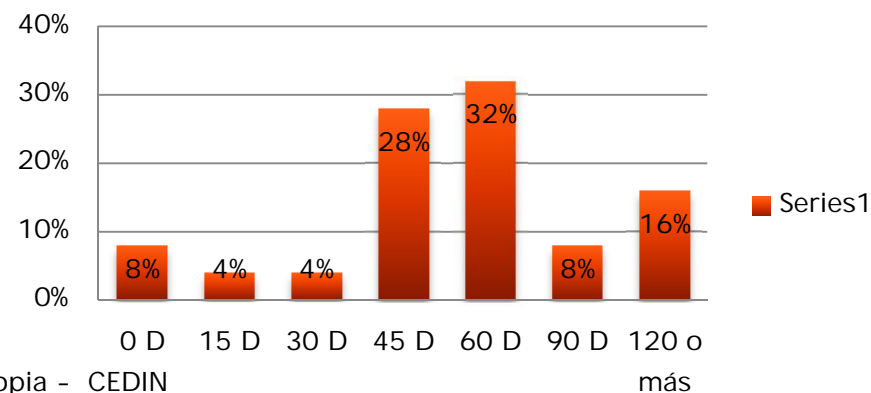
Fuente: Elaboración propia - CEDIN

Empresas MICRO: en el caso de las Micro Metalúrgicas, sin comparamos II semestre de 2013 con primer bimestre 2014, las mismas no sufrieron modificaciones sustanciales en su plazo de cobro. Sin embargo, es importante destacar que los mismos pasaron de concentrarse entre los 60 y 90 días a los 45 y 60 días entre los meses de enero y febrero de 2014.

Plazo de cobro 2° semestre 2013 – Micro Pymes



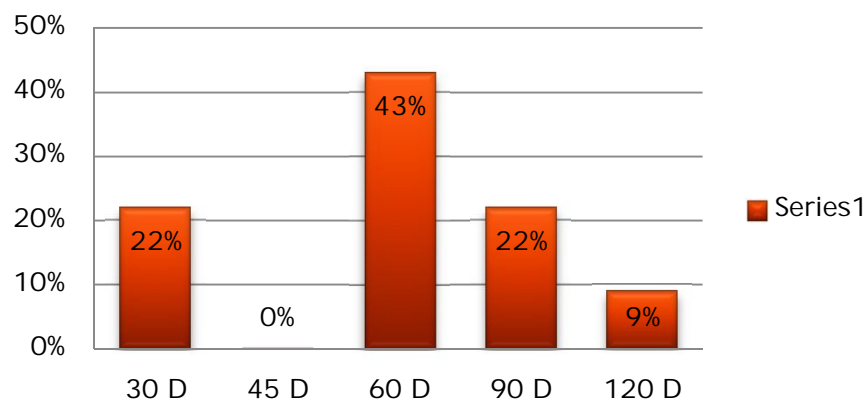
Plazo de cobro 1° bimestre 2014- Micro Pymes



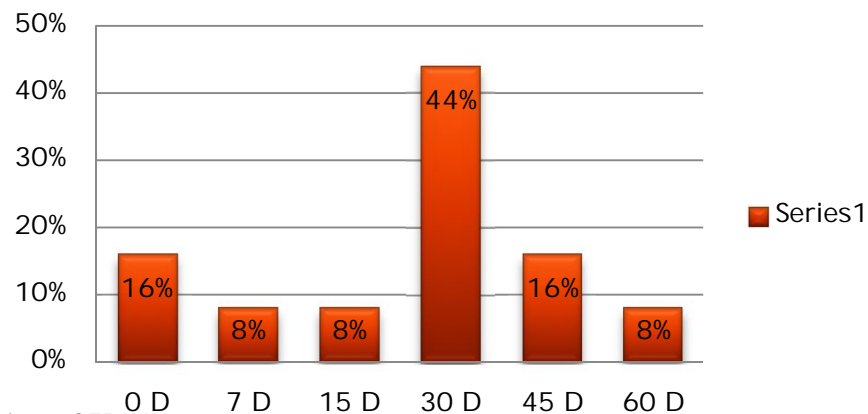
Indique aproximadamente los plazos (promedios) de pago a proveedores.

Empresas PYMES: durante el II semestre de 2013, la mayoría de las empresas distribuía sus pagos en 30-60-90 días, mientras que durante el primer bimestre de 2014 los mismos se acortaron a 30-45 días.

Plazo de pago 2° semestre 2013 – Pymes

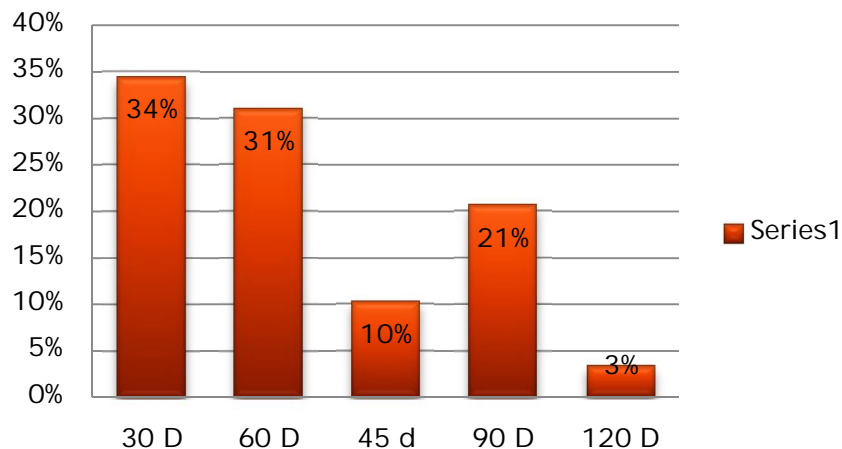


Plazo de pago 1° bimestre 2014- Pymes

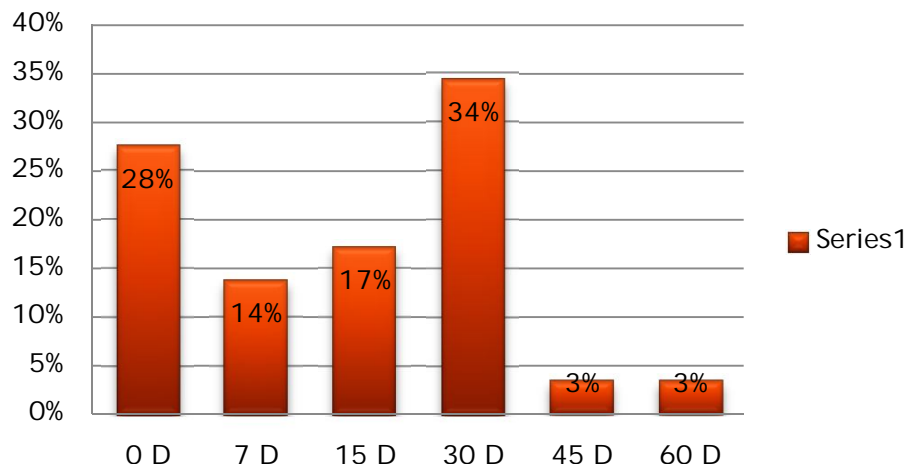


Plazos (promedios) de pago a proveedores, empresas MICRO: el plazo de pago promedio en el II semestre 2013 era 30-60-90 mientras que en enero y febrero los mismos se redujeron a contado -(0) 7-15-30 días, operando bajo dicha modalidad el 93% de los encuestados.

Plazo de pago 2° semestre 2013 – Micro Pymes



Plazo de pago 1° bimestre 2014 – Micro Pymes



Fuente: Elaboración propia - CEDIN

Conclusión: ante esta coyuntura, las empresas MICRO se encuentran con problemas no solo de abastecimiento sino también de financiamiento de su capital de trabajo al percibir la cobranza bajo la misma modalidad que durante el segundo semestre de 2013 y debiendo afrontar sus compromisos en condiciones (cuasi) de contado.

El 61% de las mismas afirma que se ha incrementado notoriamente el índice de morosidad de su cartera de clientes.

Con respecto al financiamiento del capital de trabajo, tanto las empresas PYMES como las MICRO han sufrido incrementos en las tasas (nominales anuales) de descuento de los valores en el sistema financiero (Bancos Comerciales públicos y privados y Mutuales Regionales).

Empresas PYMES: el 56% de las empresas pagaba tasas en el rango de 10 a 19% mientras que durante el primer bimestre de 2014 el 88% paga tasas de interés superiores al 20%.

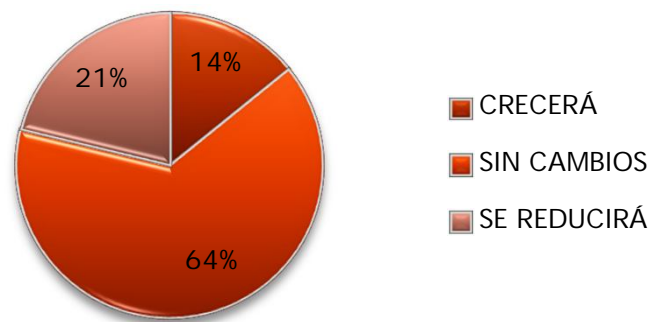
Empresas MICRO: mientras el 33% de las metalúrgicas pagaba tasas inferiores al 19% nominal anual, durante los meses de enero y febrero, pasaron a descontar valores a partir del 25%. Vale resaltar que el 57% de las mismas paga tasas superiores al 30%.

NIVEL DE ACTIVIDAD Y EXPECTATIVAS DE PRODUCCION

Expectativas de evolución del nivel de actividad

El 64% de las empresas PYMES considera que la producción permanecerá sin cambios en los próximos meses, argumentando las buenas proyecciones del volumen de cosecha de granos gruesos que impulsará la demanda de maquinaria e implementos agrícolas.

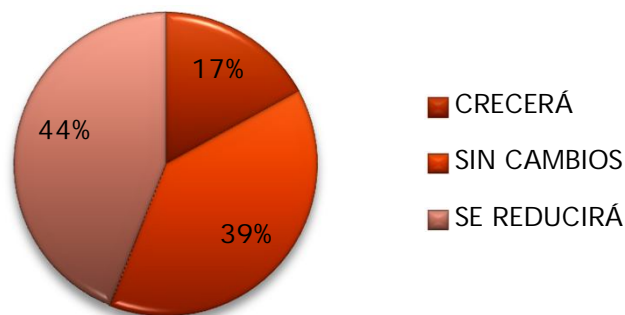
Expectativa en el nivel de actividad- Pymes



Fuente: Elaboración propia - CEDIN

En el caso de las MICRO, son menos optimistas y el 39% considera que permanecerá sin cambios mientras que el 44% cree que se reducirá.

Expectativa en el nivel de actividad – Micro Pyme

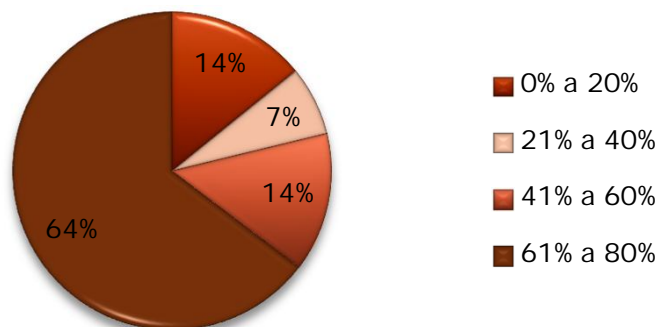


Fuente: Elaboración propia - CEDIN

Nivel de utilización de la capacidad instalada

En el caso de las PYMES, el 64% opera en niveles superiores al 70% de su capacidad instalada. El 36% opera debajo de dichos niveles por razones de estacionalidad de su producción (fabricantes de sembradoras).

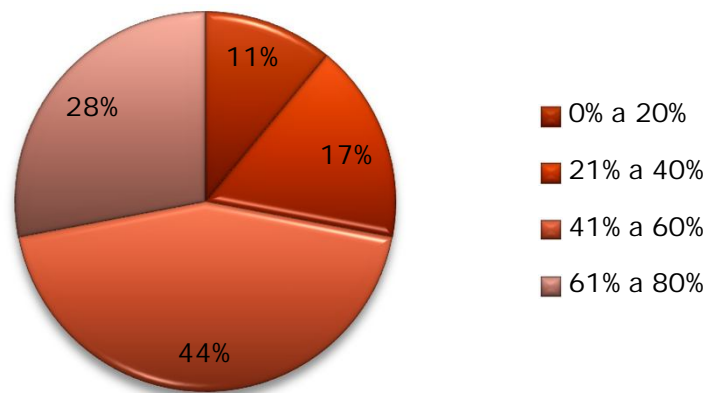
Capacidad instalada - Pymes



Fuente: Elaboración propia - CEDIN

Por el lado de las metalúrgicas MICRO, el 72% opera en niveles superiores al 50% de su capacidad, destacándose empresas que operan en niveles entre el 70 y 80% de su capacidad de producción.

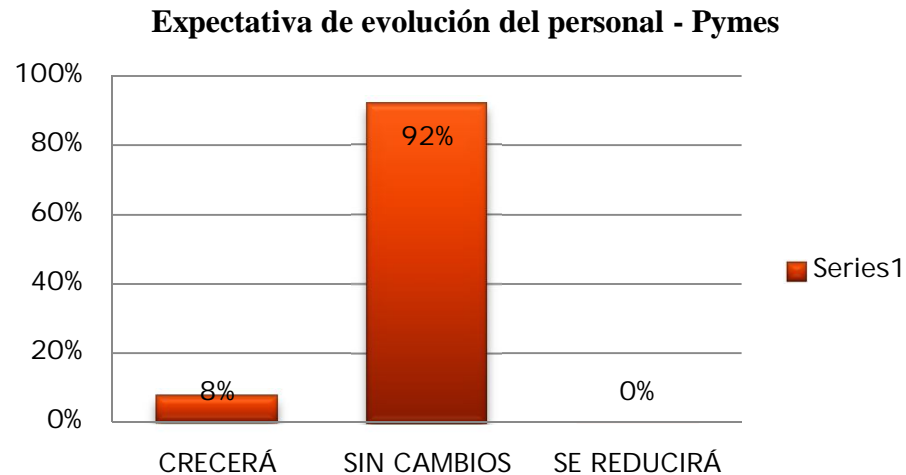
Capacidad instalada – Micro Pyme



Fuente: Elaboración propia - CEDIN

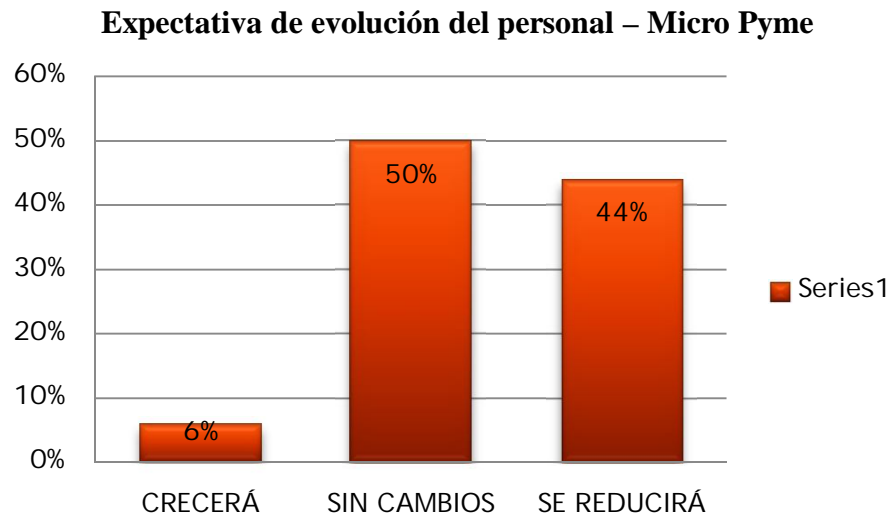
Expectativas de evolución de plantilla de personal

En el caso de las PYMES, el 86% considera que permanecerá sin cambios y el 8% cree que incorporará personal.



Fuente: Elaboración propia - CEDIN

Por el lado de las MICRO, el 50% cree que permanecerá sin cambios mientras que el 44% considera que reducirá la plantilla y el 6% crecerá.



Fuente: Elaboración propia - CEDIN



ELABORACIÓN

C.E.D.I.N. LAS PAREJAS

Lic. Gislaine Salla

Lic. Lorena Perassi

COORDINACIÓN

Centro Industrial de Las Parejas

SUPERVISIÓN Y DIRECCIÓN

Asociación de Industriales Metalúrgicos de la República Argentina (A.D.I.M.R.A.)

