

Informe Estructural de Actividad Metalúrgica periodo 2011 vs. 2014 Región Sur de Santa Fe.

Para realizar el presente trabajo se utilizaron encuestas a empresas de la Región Sur de Santa Fe, pertenecientes a la Regional Las Parejas y se obtuvieron los datos para el informe estructural 2011/2014. Luego, para el análisis de la evolución general de los principales sectores y variables, se utilizaron datos de ADIMRA, CAFMA, INDEC, BCRA y otros organismos internacionales (*Eurostat, Oficina Central de Estadísticas de Polonia, SIDRA/IBGE de Brasil, Ministerio de Economía, Industria y Comercio de Japón y para Estados Unidos del Portal de estadísticas Statista.com*)

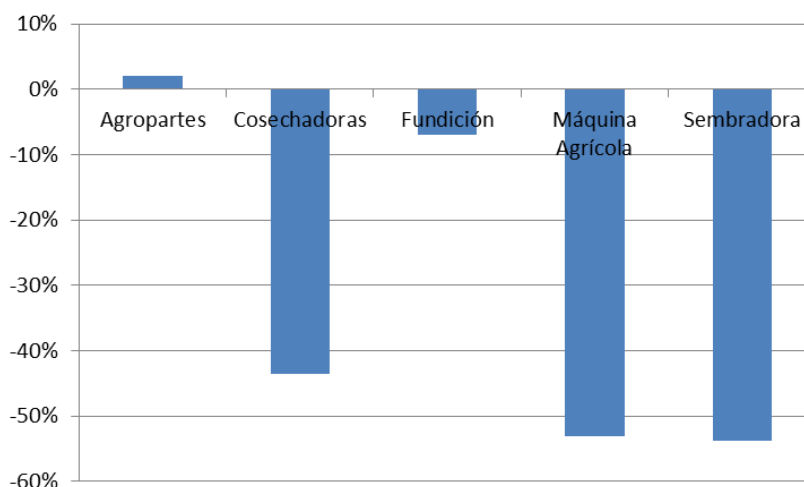
NIVEL DE PRODUCCIÓN

En los últimos cuatro años la región sufrió una fuerte contracción de su producción. El período 2011/2014 mostró una disminución promedio en la actividad metalúrgica del -34,2%. Es importante mencionar que la caída se vio impulsada principalmente por el rubro “Maquinarias Agrícolas” (-48%), donde dentro de ella los más afectados fueron “Sembradoras” (-54%), “Cosechadoras” (-44%) y en menor incidencia “Fundición” (-8%).

Cabe aclarar, que el rubro “Cosechadoras”, se encuentra individualizado en una única empresa de industria nacional.

Por otro lado, los segmentos de “Fundición” y “Agropartes” fueron los menos afectados. Esto se debió, entre otros factores, a que tuvieron la posibilidad de acceder a otros mercados como el petrolero y el ferroviario, en el caso de los fundidores, y al mercado de reposición, en ambos.

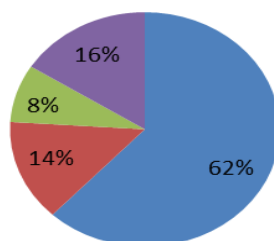
Variación porcentual de la producción por rubros
Período 2011 vs. 2014



Como se desprende del siguiente gráfico, la actividad sectorial evidencia un desempeño negativo en todas sus ramas, que alcanza a la mayoría de las empresas”. Alrededor de las tres cuartas partes de las firmas experimentaron bajas en su producción, de las cuales el 62% sufrió caídas por encima del -30%. Por otro lado, dentro del cuarto restante de la muestra, registró niveles de crecimiento, dos tercios del mismo tuvo un alza superior al 30%.

Participación de las empresas por rango según su nivel de producción

- Caída entre -31% y -70%
- Caída entre 0 y -30%
- Suba entre 0 y 30%
- Suba entre 31% en adelante



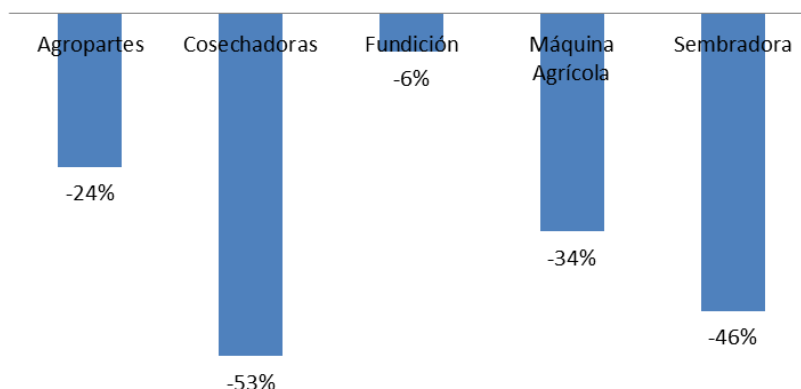
UTILIZACIÓN DE LA CAPACIDAD INSTALADA (UCI)

En el marco de esta caída de la producción, **el nivel de utilización de la capacidad instalada (UCI)** promedio disminuyó -36,5% en el período analizado. En el año 2014, la UCI se ubicó alrededor del 54,8%, mientras que en el 2011 rondaba el 86,2%.

A nivel de los distintos sectores, si bien todos presentaron caídas, se pueden observar algunas diferencias en la magnitud de las mismas. Los rubros “Cosechadoras” y “Sembradoras” fueron las más afectadas, mientras que “Fundición” fue el que menos vio aumentada su capacidad ociosa en el período 2011/2014.

Variación porcentual de la UCI por rubros

Período 2011 vs. 2014

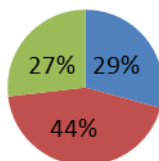


FACTURACIÓN

Por su parte, **la facturación** tuvo un incremento promedio del 14,2%, en la comparación del año 2011 con el 2014. Cabe destacar que en el interior del sector se verificaron diferentes comportamientos, ya que un 29% de las empresas sufrieron una caída de su facturación, un 44% obtuvo ingresos por ventas inferior al 30% y un 27% superior al mismo.

Participación de las empresas por rango según su nivel de facturación

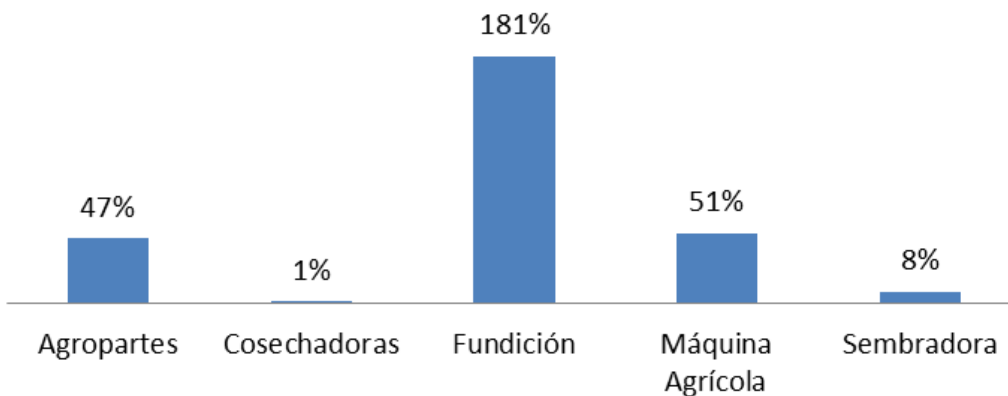
- Caída entre 0 y -30%
- Suba entre 0 y 30%
- Suba entre 31% en adelante



El aumento de la facturación en este período, considerando la disminución de la producción en términos físicos, se explica por el incremento de precios que acompañó menos que proporcionalmente la suba de los costos de producción y del tipo de cambio.”

Variación porcentual de la facturación por rubros

Período 2011 vs. 2014



COSTOS

De acuerdo a datos proporcionados por las empresas, el precio local de los principales insumos y materiales para la fabricación de maquinaria agrícola ha experimentado considerables incrementos. Tomando como base los principales componentes que inciden sobre los costos de producción, entre 2011 y 2014 se advierten los siguientes incrementos:

Componente del costo	Aumento en Pesos 2011-2014	Incidencia en equipos representativos			Aumento ponderado		
		Sembradora	Tolva	Cabezal	Sembradora	Tolva	Cabezal
Chapa	103%	5%	35%	20%	5,15%	36,05%	20,60%
Hierro	122%	50%	25%	8%	61,00%	30,50%	9,76%
Rodamientos	171%	10%	5%	5%	17,10%	8,55%	8,55%
Cubiertas	109%	3%	15%	5%	3,27%	16,35%	5,45%
Pintura	120%	1%	5%	5%	1,20%	6,00%	6,00%
Plástico	35%	11%	0%	35%	3,85%	0,00%	12,25%
Mano de Obra	109%	10%	18%	18%	10,90%	19,62%	19,62%
Electricidad	212%	2%	2%	2%	4,24%	4,24%	4,24%
					106,71%	121,31%	86,47%

De este modo, es posible estimar que los costos de producción en Pesos durante los últimos 3 años se duplicaron, observándose en el caso de las tolvas el mayor aumento (+120%) y en los cabezales los menores (+85%).

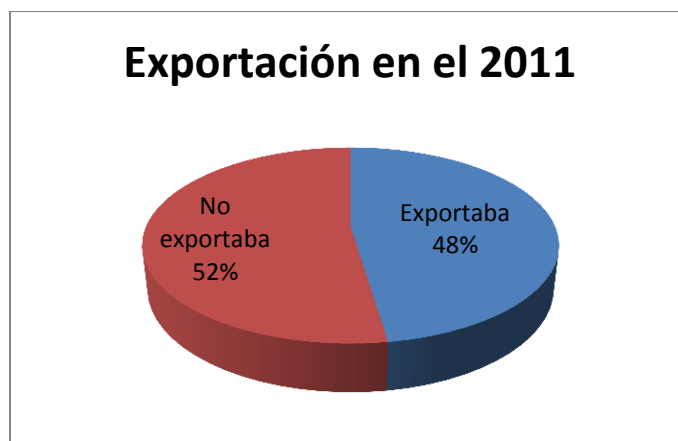
EMPLEO

Esta dinámica sectorial tuvo un correlato en los **niveles de empleo**, que de acuerdo a lo manifestado por las empresas implicaron una caída del -5,5% en las plantillas de personal, comparando los valores registrados en Diciembre de 2014 con Diciembre de 2011. Esta disminución se advierte muestra en la mayoría de los rubros analizados.

EXPORTACIONES

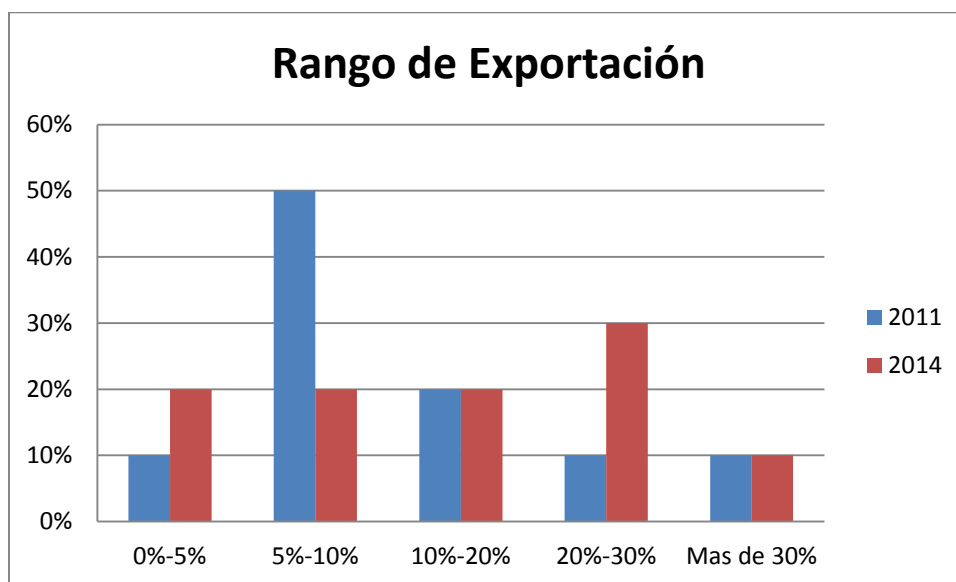
En el plano externo, prevalece una reducción en el volumen de comercio. Un 4,8% de las empresas que exportaban en el 2011, ya no lo hacían en el 2014. A su vez, las empresas que continúan haciéndolo redujeron el porcentaje de la producción destinada a ventas al exterior.

Porcentaje de empresas que exportaban en el 2011



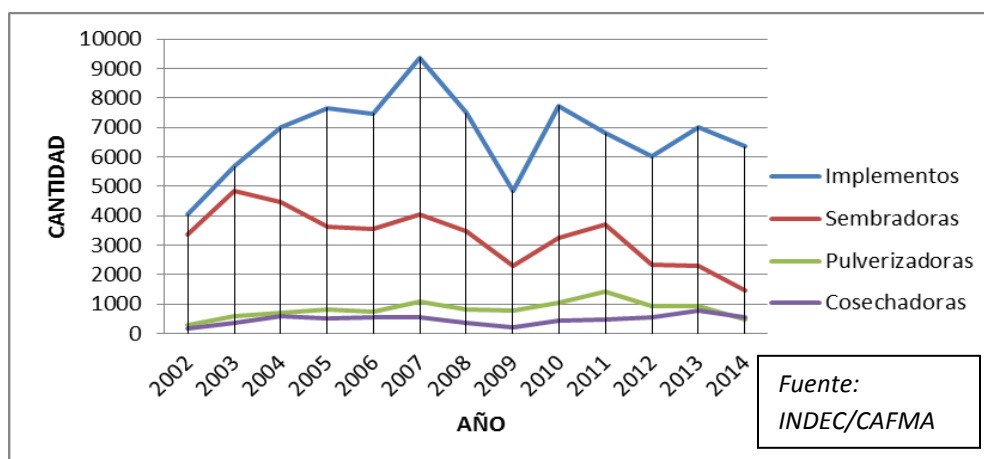
Porcentaje de empresas que exportan por rangos

Período 2011 vs. 2014



Evolución en las ventas de Maquinaria Agrícola Nacional de 2002 a 2014:

De acuerdo a datos extraídos del INDEC y de CAFMA, se determinó la evolución de las ventas internas de las maquinarias Agrícolas, desagregada en Implementos, Sembradoras, Pulverizadoras y Cosechadoras (en este caso el rubro cosechadoras no muestra la fuerte caída descrita anteriormente, ya que incluye a marcas internacionales que están radicadas en Argentina pero con un porcentaje mínimo de integración de producción nacional)

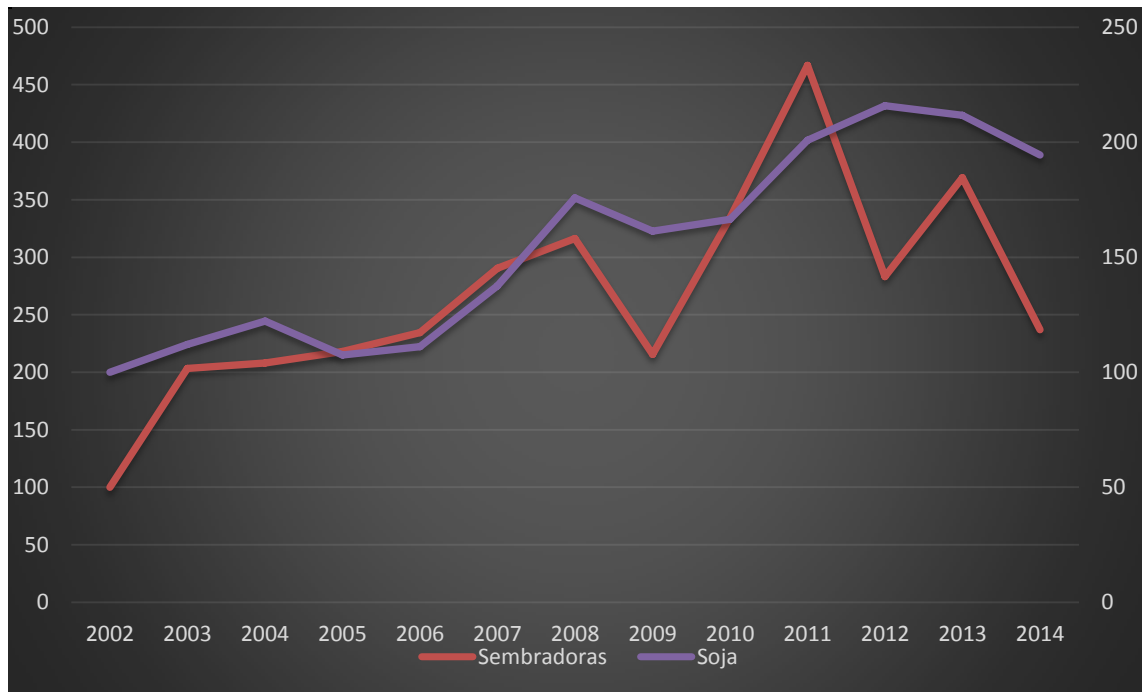
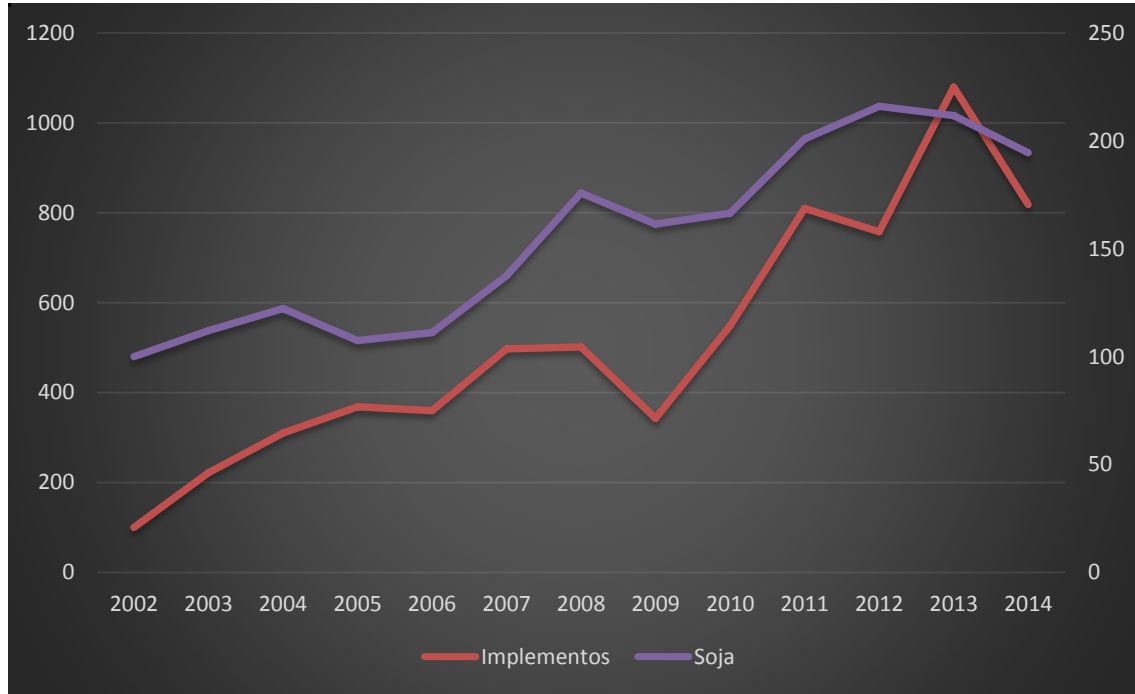


Evolución del tipo de cambio, precio de la soja y otros mercados de 2002 a 2014:

Se puede observar, aunque sin confirmación estadística, que existe una correlación entre los registros de ventas nominados en dolares de implementos y sembradoras respecto al precio de la soja.

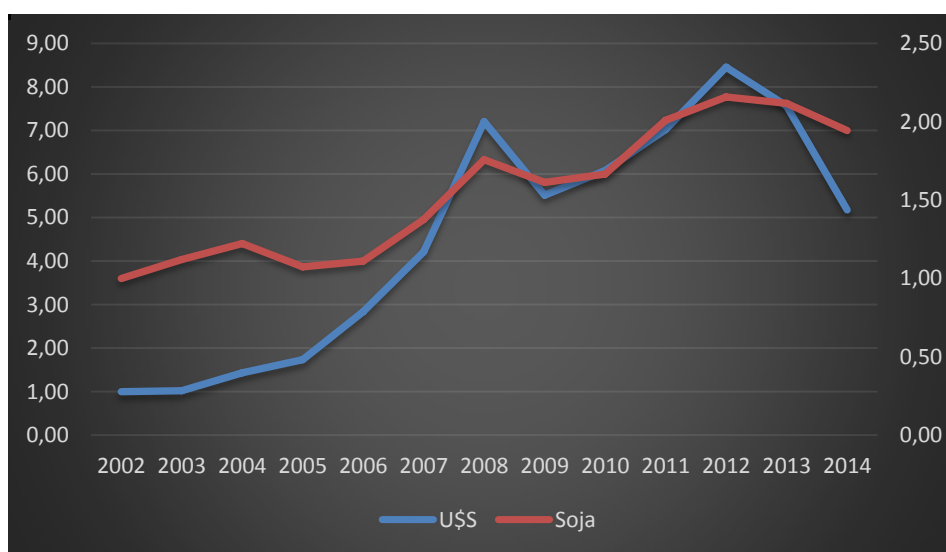
Para sustentar dicha hipótesis vale la pena observar el patrón de comportamientos entre 2014 con 2011, resultando ser este último un año extraordinario en términos de facturación, la cual superó en un 66% al promedio de los últimos 10 años. Consecuentemente sería apresurado atribuir exclusivamente la caída de 2014 a la variación del precio internacional de la soja – hacedor principal de la rentabilidad en el sector agropecuario local – sino también a una reciente actualización en la renovación del stock de capital observada en los registros de 2011.

A continuación se muestra gráficamente la evolución del precio de la soja, respecto a la evolución de la facturación nominada en dólares.



Yendo al plano internacional, con menor influencia de las variables domésticas anteriormente enunciadas, se observa claramente que el sector atraviesa una realidad similar a la diagnosticada en el plano local. La evolución de las exportaciones en función de registros de los últimos 12 años refleja la fuerte dependencia del sector al devenir de la cotización de los commodities, con la soja como principal referencia (46%) –ver Grafico- quedando sujeto el resto, en el conjunto de otras variables –Competitividad, Precio, Productividad, acceso a facilidades financieras, etc.-. Sin embargo la problemática del sector no es ajena a la realidad que se palpa en otras latitudes, donde la demanda de bienes de capital destinados al sector agropecuario se ha desacelerado / contraído en el periodo 2011/2014.

Relación entre evolución del precio de la soja y las exportaciones de maquinaria agrícola



Siguiendo con lo recientemente comentado, a modo explicativo vale la pena observar el comportamiento del sector en países como Brasil, Estados Unidos y la Unión Europea donde el mercado de maquinaria agrícola se ha mantenido constante en términos generales. Si bien países como Italia y Alemania, en menor medida, presentan porcentajes negativos respecto al año 2011; esto puede explicarse con la mayor actividad en otros países encolumnados dentro de la movilidad de factores de producción promovidos dentro del bloque económico europeo.

Maquinaria Agrícola - Producción							
		2010	2011	2012	2013	2014	2014 vs. 2011
Alemania	Índice de volumen de producción (2010 = 100)	99,95	128,43	134,82	138,53	126,63	-1,4%
Italia	Índice de volumen de producción (2010 = 100)	98,46	109,59	106,02	100,35	97,33	-11,2%
Estados Unidos	En u\$S MM	36,04	37,45	38,91	40,42	42	12,1%
Brasil	Índice base 2012=100	102,99	98,4	100	114,42	98,43	0,0%
Polonia	VALUE OF SOLD PRODUCTION BY DIVISIONS, GROUPS AND CLASSES		4064723,6	4740139,8	4715718,2	4744320,7	16,7%
Japón	Índice Producción Industrial Base 2010=100	100	91,625	93,3	94,67	92,766	1,2%